

EK-7000

Programovateľná klávesnica

Používateľská príručka

verzia príručky 1.0.0



Táto príručka neprešla jazykovou korektúrou.
Táto príručka a ani žiadna jej časť nesmie byť kopírovaná,
rozmnožovaná alebo inak šírená bez súhlasu vydavateľa.

Všetky práva vyhradené. ELCOM, spoločnosť s ručením obmedzeným, Prešov
© ELCOM, spoločnosť s ručením obmedzeným, Prešov, 2013

ZÁKLADNÉ ÚDAJE

Napájacie napätie	5V DC $\pm 5\%$ (z USB)
Spotreba	PS2: 275 mA USB: 500 mA
Pracovná teplota	0 až 45 °C
Komunikačné rozhranie	USB PS2 (pomocou redukcie)
Počet tlačidiel a kláves	
Počet tlačidiel	56 pre prevedenie Single 112 pre prevedenia Double
Prevedenie Single: 1 vrstvomá	56 kláves
2 vrstvomá	111 kláves
Prevedenie Double: 1 vrstvomá	112 kláves
2 vrstvomá	222 kláves
Počet znakov na kláves	
Prevedenie Single: 1 vrstvomá	max. 16
2 vrstvomá	max. 16
Prevedenie Double: 1 vrstvomá	max. 16
2 vrstvomá	max. 8
Možnosť pripojenia skenera	áno (PS/2)
Možnosť pripojenia klávesnice	áno (PS/2)
Voliteľné doplnky	RFID čítačka
LED indikácia	
Indikuje prítomnosť napájania, teda svieti ak je klávesnica zapnutá	zelená
Indikuje že je aktívny druhý layout klávesnice	červená

INŠTALÁCIA PROGRAMU

Pre programovanie klávesnice EK-7000 je potrebné nainštalovať si program EKProg.

Tento program nájdete na podpornom CD, ktoré je súčasťou balenia alebo na internetovej stránke www.elcom.eu v sekcii Podpora / download súborov.

Postup inštalácie:

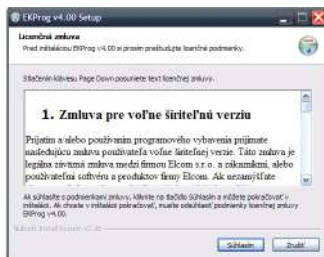
1.krok

Zvoľte si jazyk aplikácie a stlačte OK.



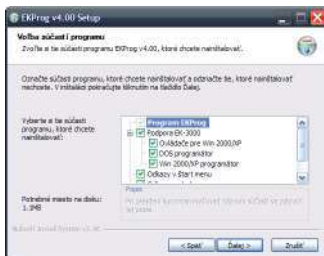
2.krok

Ak súhlasíte s podmienkami, stlačte súhlasím.



3.krok

Označte súčasti, ktoré si prajete nainštalovať a odznačte tie, ktoré si neprejte. Následne stlačte Ďalej.



4.krok

Vyberte si umiestnenie inštalácie a stlačte Nainštalovať.

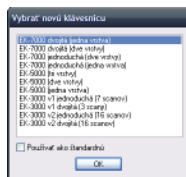


5. krok

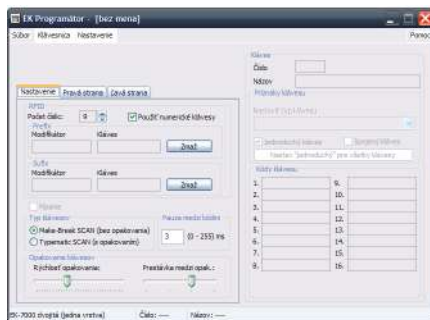
Ukončte inštaláciu stlačením Završiť.

OVLÁDANIE PROGRAMU

Pred prvým spustením programu budete vyzvaní na vybratie typu Vašej klávesnice.



Hlavné okno aplikácie



Typy klávesov

Nenaprogramovaný kláves (šedá farba)

Kláves nemá priradenú žiadnu funkciu/postupnosť scan-kódov.

Naprogramovaný kláves (modrá, oranžová, zelená farba)

Kláves má priradenú funkciu/postupnosť scan-kódov, ktorá je viditeľná v okne aplikácie. Farebné odlišenie klávesov je závislé od typu klávesnice a je rôzne v závislosti od módu/režimu klávesu.

Aktuálne vybraný kláves (tmavošedá, tmavomodrá, tmavooranžová, tmavozelená)

Práve vybraný kláves (jeho údaje sú zobrazené v prvkoch hlavného okna aplikácie) je tmavší ako ostatné klávesy.

Naprogramované klávesy

V hornej časti aplikácie je zoznam klávesov vo vysúvacom menu. Do tohto zoznamu sa ukladajú naprogramované klávesy počas práce s programom. Zoznam je vymazaný s otvorením nového projektu, alebo zatvorením programu. Klávesy označené hviezdíčkou sú tie, ktoré majú aktuálne priradený kláves. Klávesy bez hviezdíčky sú klávesy, ktoré boli naprogramované, ale už sú z hlavnej plochy aplikácie vymazané. Klávesy z tohto zoznamu môžu byť použité pri kopírovaní klávesov zo zoznamu (pozri: „Operácie nad klávesom“).

Posun po klávesnici

Ak je ovládací kurzor aktívny na prvku klávesnice je pohyb možný pomocou šípok. Rovnako je možné posúvať sa po klávesnici použitím funkčných tlačidiel umiestnených pod prvkom „Naprogramované klávesy“. Tlačidlá << a >> slúžia na pohyb na ďalší, alebo predchádzajúci kláves (podľa indexu a len v rámci aktuálnej záložky).

Menu Súbor

Jednotlivé položky menu súbor plnia nasledovné funkcie:

Nový

Otvorí sa nové dialógové okno, v ktorom si užívateľ môže zvoliť nový typ klávesnice. Následne sa vytvorí nový súbor.

Otvoriť

Otvorí existujúci súbor. Vyberte súbor pomocou štandardného dialógového okna Windows.

Uložiť, Uložiť ako...

Uloží aktuálny súbor. Pokiaľ ide o nový súbor, alebo použijete príkaz „Uložiť ako...“, zobrazí sa dialógové okno pre uloženie súboru.

Pri ukladaní súboru je možné zvoliť jeho formát na základe typu používanej klávesnice. EK-7000 používa len jeden typ súboru.

Ukončiť

Týmto ukončíte program.

Medzi položkami „Nastavenia“ a „Ukončiť“ sa nachádza zoznam posledných otvorených súborov.

Menu Klávesnica

Toto menu je rozdielne pre rôzne typy klávesníc. Každý typ klávesnice obsahuje v tomto menu iné možnosti a preto budú popísané v samostatných kapitolách.

Jednotlivé položky menu súbor plnia nasledovné funkcie:

Naprogramovanie...

Služi na naprogramovanie aktuálnych dát z programu do klávesnice.

Prečítať naprogramovanie klávesnice...

Služi na prečítanie naprogramovaných hodnôt z klávesnice do programu.

Obnoviť firmware...

Služi na nahranie novej verzie firmware do klávesnice.

Upozornenie

Všetky tieto možnosti vyžadujú pripojenie klávesnice ku počítaču pomocou USB portu.

Vymazať všetky klávesy

Služi na vymazanie aktuálnych naprogramovaných klávesov v programe na počítači.

Zmeny klávesnice

Zmena klávesnice služi na to, aby užívateľ zmenil typ klávesnice z aktuálneho na nový (zmenil počet používaných vrstiev).

Upozornenie

Zníženie počtu vrstiev spôsobí stratu údajov na odstránených vrstvách ako aj prepínačov vrstiev, ktoré nevyhovujú novému typu klávesnice. Zmenou klávesnice naspäť nie je možné tieto údaje vrátiť.

Výmena vrstiev

Ak užívateľ potrebuje vymeniť jednotlivé vrstvy je možné to urobiť pomocou tejto funkcionality.

Nastavenie parametrov klávesnice

Parametre klávesnice je možné meniť na prvej záložke.

Nastavenie parametrov RFID

Klávesnica môže byť vybavená modulom RFID (Radio Frequency Identification), ktorý služi na snímanie kódov z RFID kľúča. Na základe zosnímaného 13-miestneho číselného kódu bude vygenerovaná postupnosť stlačenia odpovedajúcich číselných klávesov.

V okne s posuvníkom „Počet číslic“ definuje počet platných číslic, ktoré budú použité z celého 13-miestneho kódu, ktorý získate z RFID kľúča.

Riadok „Prefix“ určuje kláves a modifikátor, ktorý bude vyslaný pred samotným kódom získaným z RFID kľúča.

Riadok „Suffix“ určuje kláves a modifikátor, ktorý bude vyslaný po vyslaní RFID kódu.

Tlačidlá „Vymazať“ slúžia na vymazanie nastavených hodnôt.

Pomocou políčka „Použítí numerické klávesy“ môžete určiť typ generovaných číslíc: zaškrtnuté políčko znamená, že budú generované kódy klávesov numerickej časti klávesnice.

Typ klávesov

Zvoľte režim klávesov:

- Make-Break: neopakuje kláves (implicitne).
- Typematic: umožňuje opakovanie klávesu pri jeho podržaní.

Pauza medzi kódmi

Čas medzi vyslaním dvoch scan-kódov z klávesnice: 1–255 ms, implicitne 3 ms.

Rýchlosť opakovania

Nastavenie rýchlosti opakovania klávesov: 2–30 znak/s (platí pre typ Typematic), implicitne 18 znakov/s.

Prestávka medzi opakovaním

Čas od stlačenia klávesu po jeho prvé opakovanie. Hodnoty sú od 1 s–250 ms (platí pre typ Typematic), implicitne 500 ms.

Naprogramovanie klávesu

Pri programovaní klávesov sú používatelovi k dispozícii niektoré nástroje, ktoré uľahčujú prácu s klávesami a programovanie.

Informačné prvky

Pomocou postranného dialógu má používateľ k dispozícii ukazovateľ pre práve zvolený kláves (pomocou myši v hlavnej časti okna aplikácie). „Číslo“ obsahuje poradové číslo klávesu. Do textového riadku „Názov“ zadajte názov pre programovaný kláves. V očíslovaných riadkoch časti „Kódy klávesov“ sa nachádzajú jednotlivé znaky naprogramovanej postupnosti klávesov.

Typ klávesu určuje spôsob použitia. Význam jednotlivých typov je nasledovný:

- Kláves:
Služi na naprogramovanie presnej postupnosti stláčania klávesov (vrátane modifikátorov)

a ich pustenía).

- **Modifikátor:**
Služi na naprogramovanie klávesov, ktoré menia význam ostatných klávesov (napríklad „shift“, „control“).
- **Prepínač vrstiev:**
Služi na prepínanie aktuálnej vrstvy na klávesnici a teda zmenu aktuálneho rozloženia dát.

Zaškrtávacie políčko „Jednoduchý kláves“ určuje, že kláves, ktorý má tento príznak nastavený, nebude akceptovať súčasné stlačenie iného klávesu. Toto nastavenie je implicitné. Políčko „Spojenný kláves“ indikuje, že daný kláves je zlúčený s inými klávesmi. Tlačidlo „Nastav pre všetky klávesy“ nastaví aktuálne zvolenú hodnotu príznaku „Jednoduchý kláves“ pre všetky klávesy.

Vlastné programovanie klávesu

Samotné programovanie je možné aktivovať viacerými spôsobmi. To či sa programovanie začne okamžite, alebo až po potvrdení od užívateľa, ale aj to akú úlohu má dvojklik myšou je možné nastaviť.

- Dvojitým kliknutím myšou na príslušný kláves (v závislosti na nastavení programu a type klávesu) sa aplikácia prepne do stavu programovania klávesu, alebo na úpravu názvu klávesu.
- Kliknutím do časti kódy klávesu (na dialóg s hodnotami).
- Pomocou tabulátora, prepínaním po prvkoch.

Počas editovania až do potvrdenia, alebo zrušenia zmien sú v dolnej časti zobrazené funkčné tlačidlá. „Potvrdiť“ uloží zmeny na aktuálnu pozíciu. „Zruš“ zmaže všetky zmeny. „Zmaž posledný kód“ zmaže len posledný naprogramovaný kód (oprava chyby). Keď program prestane prijímať stláčanie klávesov, znamená to, že už je vyčerpaný maximálny počet kódov.

Menu Nastavenia

Jednotlivé položky menu nastavenia plnia nasledovné funkcie:

Rýchla editácia

Služi na zrýchlený režim editovania. Vhodné napríklad pri použití s myšou, aby užívateľ nemusel potvrdzovať vstup do režimu editovania kódov.

Automatické potvrdenie zmeny klávesovej postupnosti

Zvolením tejto voľby programu sa po opustení programovania kódov klávesu okamžite uložia zmenené hodnoty. Ak je táto voľba vypnutá odchod z editovacieho poľa spôsobí vymazanie zmien.

ESC ukončí aplikáciu

Ak je táto možnosť aktívna, po stlačení klávesu ESC je program ukončený (neplatí počas programovania klávesu).

Potvrdiť vymazanie klávesu

Ak je táto voľba zapnutá, program bude pýtať potvrdenie pred vymazaním klávesu. Ak je vypnutá, vymazanie bude vykonané bez otázky – potvrdenia užívateľom.

Potvrdiť prepísanie klávesu

Ak je táto voľba zapnutá, program bude pýtať potvrdenie pred prepísaním naprogramovaných hodnôt klávesu. Ak je vypnutá, prepísanie bude vykonané bez otázky – potvrdenia užívateľom.

Spustiť so štandardným typom klávesnice

Toto nastavenie spôsobí, že aplikácia pri štarte nebude od užívateľa pýtať typ klávesnice a spustí sa so štandardným typom klávesnice.

Spustiť s posledným použitým typom klávesnice

Nastavenie tohto príznaku spôsobí to, že po spustení programu sa vytvorí nový projekt podľa posledného použitého typu klávesnice.

Operácie nad klávesom

Stlačením pravého tlačidla myši vyvoláte kontextové menu, ktoré ponúka operácie na klávesoch.

Nasleduje popis jednotlivých položiek menu.

Naprogramuj postupnosť

Pomocou položky menu „Naprogramovanie aktuálneho klávesu“ je možné naprogramovať kláves rovnako ako pomocou dvojitého kliknutia ľavým tlačidlom na kláves.

Kopírovať

Naprogramované hodnoty aktuálne zvoleného klávesu uloží do pamäte pre neskoršie použitie. Obsah pôvodného klávesu zostane bez zmeny.

Vystrihnúť

Naprogramované hodnoty aktuálne zvoleného klávesu uloží do pamäte pre neskoršie použitie a vymaže kláves.

Vložiť

Zapamätané hodnoty (pomocou funkcie Kopírovať, Vystrihnúť) vloží na aktuálnu pozíciu.

Zameniť

Zapamätané hodnoty (pomocou funkcie Kopírovať, Vystrihnúť) vloží na aktuálnu pozíciu a predchádzajúce hodnoty klávesu budú zapamätané v pamäti pre neskoršie použitie.

Vložiť z listu funkcií

Naprogramovanie aktuálneho klávesu hodnotami klávesu vybraného zo zoznamu naprogramovaných klávesov. Tento zoznam naprogramovaných funkcií je vytváraný počas behu programu. V dočasnej pamäti ukladá použité funkcie, ktoré sú alebo boli naprogramované. Tieto kódy zo zoznamu môžu byť použité pri potrebe zmeniť rozloženie klávesov na klávesnici. Ak je niektorý z klávesov (alebo aj všetky) vymazaný, v zozname kódov sa stále nachádza zoznam pôvodne naprogramovaných klávesov, ktoré môžu byť použité pre kopírovanie do iných klávesov. Tento zoznam sa uchováva len do otvorenia nového súboru, alebo do ukončenia programu.

Jednoduchý

Zo spojeného klávesu vytvorí opäť jednoduchý. Pozícia nového jednoduchého klávesu je určená podľa polohy kurzora pri výbere funkcie.

Dvojitý

Zlúčenie aktuálneho klávesu so susedným klávesom podľa výberu smeru. Spájať je možné len naprogramovaný kláves s nenaprogramovaným.

Štvoritý

Zlúčenie aktuálneho klávesu so susednými klávesmi (podľa výberu) do štvoritého klávesu. Rozšíriť je možné priamo jednoduchý kláves, ale rovnako aj spojený dvojitý kláves. Spájať je možné len naprogramovaný kláves s nenaprogramovanými.

Vymazať, Vymazať všetky

Vymazanie klávesu, alebo vymazanie všetkých klávesov. Funkcie jednotlivých klávesov zostanú v zozname naprogramovaných klávesov.

POUŽITIE S POKLADNICAMI

Základné rozloženie klávesov

Zobrazenia rozložení klávesnice pre jednotlivé pokladnice sú uložené na Support CD (od čísla 2/2013) a na domovskej stránke v sekcii podpora.

Rozloženie funkčných klávesov na PC klávesnici pre rôzne typy pokladníc Elcom

Poznámka

Rozloženie znakov zodpovedá klasickej slovenskej/českej „QWERTZ klávesnici“ (na obrázkoch je znázornená len slovenská klávesnica).

Euro-2000 Alpha, Euro-1000

Položky PLU je možné naprogramovať v klávesnici ako priame PLU iným spôsobom ako číslom PLU, nasledovaným kódom klávesu PLU. Pokladnice majú štandardne priradené priame PLU na klávesoch písmen (znakov) štandardnej PC klávesnice.



Počet týchto priamych PLU je 48. Sú fixne definované v programe pokladnice, takže ak je niektorý z klávesov priamych PLU na PC klávesnici stlačený, PLU je okamžite zaúčtované bez potreby ďalšieho stlačenia klávesu PLU. Ako priame PLU sú použité klávesy začínajúce od klávesu „1“ v ľavom hornom rohu až po kláves „-“ v pravom dolnom rohu pri pravom klávese „SHIFT“. Číslo PLU je zvyšované po riadkoch zľava doprava, pričom po riadkoch je nutné postupovať zhora dole. Ako priame klávesy nie sú definované nasledovné klávesy: „TAB“, „CAPS“, „SHIFT“, „CTRL“, „ALT“, „SPACE“ a „ENTER“.

Euro-500 Handy, Euro-2100, Euro-200



Pre priame PLU platí to isté, čo pri pokladniciach Euro-2000 Alpha.

Euro-2500TX



POS-3000, POS-4000

